



Plan Local d'Urbanisme

Annexe 3-4 Risques majeurs naturels

e) Risque incendies – feux de forêt

1^{ère} Modification

Prescrite par arrêté municipal
n°88 du 11/03/2022

Nîmes, vers un projet de ville durable

PRESCRIPTION
le 29/05/2010

PROJET ARRÊTÉ
le 30/09/2017

APPROUVÉ
le 07/07/2018

MODIFICATION
SIMPLIFIÉE
le / / .

RÉVISION ALLÉGÉE
le / / .

MISE À JOUR
le / / .

PRÉFET DU GARD

Direction Départementale
des Territoires et de la Mer

Service Environnement Forêt
Réf. : DDTM/SEF/DFCI/JLC
Affaire suivie par : Jean-Louis Cros
☎ 04 66 62 63 48
Mél : jean-louis.cros@gard.gouv.fr

- 8 JAN. 2013

ARRETE N° 2013008-0007

relatif au débroussaillage réglementaire destiné à diminuer
l'intensité des incendies de forêt et à en limiter la propagation

**Le Préfet du Gard
Chevalier de la Légion d'Honneur,**

Vu le code forestier, notamment les articles L131-10, L131-12 à 15, L133-1 et 2, L134-6 à 18, L135-1, R131-13 à 15, R134-4 et 5, R163-2 et 3 ;

Vu le code général des collectivités territoriales ;

Vu le code de l'urbanisme ;

Vu le code pénal ;

Vu la loi n° 87-565 du 22 juillet 1987 relative à l'organisation de la sécurité civile, à la protection des forêts contre les incendies et à la prévention des risques majeurs ;

Vu l'ordonnance n° 2012-92 du 26 janvier 2012 relatif à la partie législative du code forestier ;

Vu le décret n° 2002-679 du 29 avril 2002 relatif à la défense et à la lutte contre l'incendie et modifiant le code forestier ;

Vu le décret n° 2010-146 du 16 février 2010 modifiant le décret n° 2004-374 du 29 avril 2004 relatif aux pouvoirs des préfets, à l'organisation et à l'action des services de l'État dans les régions et départements ;

Vu le décret du 31 mai 2012 nommant Monsieur Hugues BOUSIGES, Préfet du Gard ;

Vu le décret n° 2012-836 du 29 juin 2012 relatif à la partie réglementaire du code forestier ;

Vu l'arrêté préfectoral n° 2010-117-6 du 27 avril 2010 relatif au débroussaillage réglementaire destiné à diminuer l'intensité des incendies de forêt et à en limiter la propagation ;

Vu le plan départemental de protection des forêts contre les incendies approuvé le 27 décembre 2005 ;

Vu l'avis émis par la sous-commission pour la sécurité contre les risques d'incendies de forêts, landes, maquis et garrigues lors de sa séance du 27 janvier 2010 ;

Considérant que les bois et forêts du département du Gard sont exposés à l'aléa incendie de forêt, et qu'il convient par conséquent d'édicter des mesures de prévention pour limiter les risques et faciliter la lutte ;

Considérant qu'à la suite de la publication de l'ordonnance du 26 janvier 2012 et du décret du 29 juin 2012, les parties législatives et réglementaires du code forestier ont été recodifiées et qu'il convient d'adapter en conséquence l'arrêté préfectoral du 27/04/2010 relatif à l'emploi du feu dans le Gard ;

ARRETE

Article 1 : Territoire concerné par les dispositions de l'arrêté

Tous les bois, forêts, landes, maquis, garrigues, plantations et reboisements dans les communes du Gard à l'exception de ceux situés sur les territoires des communes de Aimargues, Aubord, Fourques, Redessan, Rodilhan, Savignargues, sont **réputés particulièrement exposés au risque d'incendie** en application de l'article L133-1 du code forestier.

Article 2 : Modalités d'application des dispositions de l'arrêté - cas général

A défaut d'une étude communale spécifique telle que définie à l'article 6 du présent arrêté, proposée par le maire et approuvée par le préfet après avis de la sous-commission départementale pour la sécurité contre les risques d'incendies de forêts, landes, maquis et garrigues, les dispositions applicables en matière de débroussaillage sont celles définies aux articles 4 et 5 du présent arrêté.

Article 3 : Définitions

Au sens du présent arrêté, les définitions suivantes s'appliquent :

- **végétation ligneuse basse** : arbustes ligneux spontanés ou plantés **de moins de 50 centimètres de hauteur** (lavandes, romarins, cistes...);
- **arbustes** : tous les végétaux ligneux spontanés ou plantés **de plus de 50 centimètres de hauteur et de moins de 3 mètres de hauteur** ;
- **arbres** : tous les végétaux ligneux spontanés ou plantés **de plus de 3 mètres de hauteur** ;

- houppier : ensemble des branches, des rameaux et du feuillage d'un arbre ;
- bouquet : ensemble d'arbres dont le couvert (projection verticale des houppiers sur le sol) occupe une **surface maximale de 80 mètres carrés** ;
- massif arbustif : ensemble de ligneux bas et d'arbustes d'une **surface maximale de 20 mètres carrés** ;
- rémanents : résidus de coupe d'arbres et d'arbustes ;
- élimination : enlèvement, broyage ou incinération dans le strict respect de l'arrêté préfectoral relatif à l'emploi du feu ;
- ayant droit : personne physique ou morale bénéficiant de l'usage du terrain par voie contractuelle ;

Article 4 : Zone d'application des dispositions de l'arrêté

Les zones exposées aux incendies sur lesquels s'appliquent toute l'année les dispositions du présent arrêté sont les suivants :

- **les bois, forêts, landes, maquis, garrigues, plantations et reboisements** d'une surface de plus de 4 hectares, et les boisements linéaires d'une surface de plus de 4 hectares ayant une largeur minimale de 50 mètres,
- **ainsi que tous les terrains situés à moins de 200 mètres de ces formations.**

Article 5 : Finalités du débroussaillage réglementaire et modalités de mise en oeuvre

On entend par débroussaillage les opérations de réduction des combustibles végétaux de toute nature dans le but de diminuer l'intensité et de limiter la propagation des incendies. Ces opérations assurent une rupture suffisante de la continuité du couvert végétal. Elles peuvent comprendre l'élagage des sujets maintenus et l'élimination des rémanents de coupes. (article L131-10 du code forestier).

Le débroussaillage et le maintien en état débroussaillé doivent être pratiqués de manière sélective et intégrer des objectifs paysagers. Pour le département du Gard, ces travaux consistent à :

- tondre la végétation herbacée,
- couper et éliminer les arbustes morts ou dépérissants et les arbres morts ou dépérissants,
- tailler les arbres et le cas échéant couper les arbres surnuméraires afin de mettre les branches des arbustes isolés ou en massif, les houppiers des arbres isolés ou en bouquet, à une distance de 3 mètres les uns des autres et des constructions,
- éliminer les arbustes sous les bouquets d'arbres conservés,
- élaguer les arbres conservés sur une hauteur 2 mètres depuis le sol si leur hauteur totale est supérieure ou égale à 6 mètres ou sur 1/3 de leur hauteur si leur hauteur totale est inférieure à 6 mètres,
- éliminer les rémanents de coupe.

Par dérogation aux dispositions énoncées ci-dessus :

- les terrains agricoles, les vergers, les oliveraies, les plantations de chênes truffiers cultivés régulièrement entretenus ne nécessitent pas de traitement spécifique,
- les plantations d'alignement (arbustes ou arbres) peuvent être conservées à condition d'être distantes d'au moins 3 mètres des branches ou houppiers des autres végétaux conservés.

- des arbres isolés, des ligneux bas isolés ou en massif peuvent être conservés à proximité des constructions et installations à condition que les branches ou parties d'arbres surplombant la toiture soient supprimées.

Le maintien en état débroussaillé signifie que les conditions ci-dessus sont remplies et que les végétations herbacée et ligneuse basse ne dépassent pas 50 centimètres de hauteur.

Article 6 : Application des dispositions de l'arrêté - cas particulier des études communales

L'étude communale spécifique mentionnée à l'article 2 est réalisée à l'initiative du maire pour tenir compte des spécificités ou particularités de son territoire communal par rapport au risque feux de forêt.

Cette étude précise la zone d'application des obligations légales de débroussaillage (carte des obligations de débroussaillage) et définit les modalités de réalisation des travaux de débroussaillage.

Article 7 : Obligation de débroussaillage des terrains

Les terrains situés dans les zones citées à l'article 4 sont soumis à l'obligation de débroussaillage et de maintien en état débroussaillé dans les conditions décrites dans les situations suivantes :

A – Aux abords des constructions, chantiers, et installations de toute nature et aux abords des voies privées donnant accès à ces constructions, chantiers, et installations de toute nature

Le débroussaillage et le maintien en état débroussaillé sont obligatoires sur une profondeur de 50 mètres aux abords des constructions, chantiers, et installations de toute nature.

Le maire peut porter par arrêté municipal **l'obligation de débroussailler de 50 à 100 mètres de profondeur.**

Les voies d'accès privés doivent être dégagées de toute végétation sur une hauteur de 5 mètres à l'aplomb de la voie ainsi que sur la voie et ses accotements de manière à obtenir un gabarit de sécurité de 5 mètres.

Les travaux sont à la charge du propriétaire des constructions, chantiers, travaux et installations de toute nature.

B – Terrains situés dans les zones urbaines délimitées par un document d'urbanisme

Rappel : la zone urbaine, dite zone U, délimitée par un document d'urbanisme rendu public ou approuvé, est la zone dans laquelle les capacités des équipements publics existants ou en cours de réalisation permettent d'admettre immédiatement des constructions.

Le débroussaillage et le maintien en état débroussaillé sont obligatoires **sur la totalité des terrains situés dans ces zones urbaines** délimitées par un plan local d'urbanisme rendu public ou approuvé ou un document d'urbanisme en tenant lieu.

Les travaux sont à la charge du propriétaire du terrain.

C – Terrains servant d’assiette à l’une des opérations régies par les articles L311-1 (zones d'aménagement concerté), L322-2 (associations foncières urbaines), L442-1 (lotissements) du code de l’urbanisme

Le débroussaillage et le maintien en état débroussaillé sont obligatoires **sur la totalité des terrains** servant d’assiette aux opérations susmentionnées.

D– Terrains mentionnés aux articles L443-1 (terrains de camping, parc résidentiels de loisirs et aires à HLL), L443-4 (terrains pour caravanes, RML, HLL), L444-1 (aires d'accueil des gens du voyage) du code de l’urbanisme

Le débroussaillage et le maintien en état débroussaillé sont obligatoires **sur la totalité des terrains** susmentionnés.

E – Terrains soumis à la réglementation situés à cheval sur une zone urbaine et une zone non urbaine

Le débroussaillage et le maintien en état débroussaillé sont obligatoires **sur la totalité de la parcelle** qui se trouve en zone urbaine et sur les parties qui se trouvent en zone non urbaine situées dans un rayon de **50 mètres** à partir de la construction.

Le maire peut porter par arrêté municipal **l’obligation de débroussailler de 50 à 100 mètres de profondeur.**

Article 8 : Débroussaillage sur la propriété d’autrui

Lorsque la présence sur une propriété de constructions, chantiers et installations de toute nature entraîne une obligation de débroussaillage qui s’étend au-delà des limites de cette propriété, le propriétaire des constructions, chantiers, et installations de toute nature cités au A de l'article 7 à qui incombe la charge des travaux prend les dispositions suivantes à l’égard du propriétaire et de l’occupant du fonds voisin s’il n’est pas le propriétaire :

1° Les informer par tout moyen permettant d’établir date certaine des obligations qui s’étendent à ce fonds ;

2° Leur demander l’autorisation de pénétrer sur ce fonds aux fins de réaliser ces obligations ;

3° Rappeler au propriétaire qu’à défaut d’autorisation donnée dans un délai d’un mois ces obligations sont mises à sa charge.

Lorsque l’autorisation n’a pas été donnée, il en informe le maire.

Le propriétaire, ou l’occupant, des fonds voisins compris dans le périmètre soumis à cette obligation ne peut s’opposer à leur réalisation par celui de qui résulte l’obligation et à qui en incombe la charge. Il peut réaliser lui-même ces travaux.

Article 9 : Contrôle et exécution d’office des travaux

Le maire assure le contrôle de l’exécution des obligations de débroussaillage réglementaire sur les espaces privés. En cas de non exécution des travaux de débroussaillage par les intéressés, la commune y pourvoit d’office après mise en demeure du propriétaire et à la charge de celui-ci (cf. modèle en annexe). Les dépenses auxquelles donnent lieu ces travaux sont des dépenses obligatoires pour la commune.

Le maire émet un titre de perception du montant correspondant aux travaux effectués à l'encontre des propriétaires des constructions. Il est procédé au recouvrement de cette somme au bénéfice de la commune comme en matière de créances de l'Etat étrangères à l'impôt et au domaine.

Article 10 : Débroussaillage des infrastructures publiques

A – Voies ouvertes à la circulation publique

Dans les zones citées à l'article 4, **l'Etat et les collectivités territoriales propriétaires de voies ouvertes à la circulation publique, ou leurs regroupements**, procèdent, à leurs frais, au débroussaillage et au maintien en l'état débroussaillé de ces voies. Les voies publiques concernées par cette obligation sont en priorité celles retenues comme voirie publique à intérêt DFCI dans les documents cadres en vigueur (réseau structurant DFCI défini dans les plans de massif DFCI ou les études spécifiques validées en sous-commission départementale pour la sécurité contre les risques d'incendies de forêts, landes, maquis et garrigues).

Ces dispositions sont également applicables aux propriétaires des voies privées ouvertes à la circulation publique. Sur ces voies publiques ou privées ouvertes à la circulation publique, le débroussaillage bilatéral sera réalisé sur une largeur de 10 mètres de part et d'autre du bord extérieur de la chaussée.

La société concessionnaire d'autoroutes procède à ses frais au débroussaillage et au maintien en état débroussaillé des abords de l'autoroute conformément aux conclusions de l'étude des enjeux exposés à l'aléa feux de forêt des autoroutes A9 et A 54 approuvée par la sous-commission départementale pour la sécurité contre les risques d'incendies de forêts, landes, maquis et garrigues.

B – Infrastructures de transport et de distribution d'énergie

A défaut d'une étude spécifique validée par la sous-commission départementale pour la sécurité contre les risques d'incendies de forêts, landes, maquis et garrigues, **le transporteur ou distributeur d'énergie électrique** exploitant des lignes aériennes procède à ses frais à la construction de lignes en conducteurs isolés, ou toutes autres dispositions techniques appropriées évitant les mises à feu, ou au débroussaillage et au maintien en l'état débroussaillé d'une bande de terrain dont la largeur de part et d'autre de l'axe de la ligne est fixée en fonction de la largeur et de la hauteur de la ligne et de ses caractéristiques dans leur traversée des bois, forêts, landes, maquis, garrigues, plantations et reboisements.

C – Infrastructures ferroviaires

A défaut d'une étude spécifique validée par la sous-commission départementale pour la sécurité contre les risques d'incendies de forêts, landes, maquis et garrigues, **les propriétaires d'infrastructures ferroviaires** procèdent à leurs frais au débroussaillage et au maintien en l'état débroussaillé d'une bande d'une largeur de 20 mètres à partir du bord extérieur de la voie, dans leur traversée des bois, forêts, landes, maquis, garrigues, plantations et reboisements.

Article 11 : Sanctions

Le fait pour le propriétaire de ne pas procéder aux travaux de débroussaillage ou de maintien en état débroussaillé prescrits à l'article 7 est puni de l'amende prévue pour les contraventions de 4^e classe dans les situations mentionnées aux A et B de l'article 7 et de l'amende prévue pour les contraventions de 5^e classe dans les situations mentionnées aux C et D de l'article 7 .

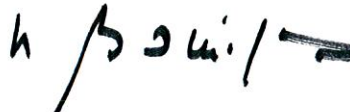
Article 12 : Abrogation

Le présent arrêté abroge et remplace l'arrêté préfectoral n° 2010-117-6 du 27 avril 2010 relatif à la prévention des incendies de forêts.

Article 13

Sont chargés de l'exécution du présent arrêté qui sera inséré au recueil des actes administratifs de la préfecture du Gard, le Secrétaire Général de la préfecture du Gard, les Sous-Préfets d'Alès et du Vigan, les Maires du département, le Directeur Départemental des Territoires et de la Mer, le Directeur de l'Agence Interdépartementale Hérault-Gard de l'Office National des Forêts, le Directeur des Services Départementaux d'Incendie et de Secours, le Colonel commandant le Groupement de Gendarmerie du Gard, le Directeur Départemental de la Sécurité Publique, le Chef du service départemental de l'Office National de la Chasse et de la Faune Sauvage, le Chef du service départemental de l'Office National de l'Eau et des Milieux Aquatiques, le Directeur du Parc National des Cévennes.

Le Préfet



Hugues BOUSIGES

Le présent arrêté peut faire l'objet d'un recours contentieux auprès du tribunal administratif de Nîmes dans les deux mois qui suivent la date de sa publication.

Il peut également faire l'objet d'un recours gracieux auprès du préfet du Gard, auteur de l'arrêté. Cette démarche prolonge le délai de recours contentieux qui doit alors être introduit dans les deux mois suivant la réponse (l'absence de réponse au terme de deux mois vaut rejet implicite du recours gracieux).

Arrêté préfectoral n° 2012-..... du

relatif à la prévention des incendies de forêts
« débroussaillage et maintien en état
débroussaillé incluant la mise à distance des arbres »
dans le département du Gard

Préfecture du Gard

Direction départementale
des Territoires et de la Mer

**Procédure d'exécution d'office des travaux de débroussaillage
effectués par le maire**
(articles 7, 8, et 9 du présent arrêté préfectoral)

L'exécution d'office est licite dans les deux cas suivants :

- lorsque la loi l'autorise expressément, ce qui est le cas pour les travaux de débroussaillage visés à l'article L131-11 du code forestier
- lorsqu'il y a urgence.

1 - Travaux d'office effectués par le maire (article L134-9 du code forestier)

Le maire est susceptible de pourvoir d'office aux travaux prescrits par les dispositions législatives relatives aussi bien aux pouvoirs de police générale, qu'aux pouvoirs de police conférés par le code forestier.

L'article R134-5 du code forestier prévoit qu'il ne peut être procédé à l'exécution d'office des travaux de débroussaillage prévue à l'article L134-9, que si un mois après la mise en demeure mentionnée au même article, il est constaté par le maire ou son représentant que ces travaux n'ont pas été exécutés.

L'article L134-9 du code forestier prévoit expressément une mise en demeure et non une invitation, un rappel, une recommandation ou un simple avertissement. Il doit donc s'agir d'une invite solennelle, sur un ton impératif, sous la forme d'un courrier recommandé avec accusé de réception adressé aux propriétaires concernés.

En ce qui concerne l'extension éventuelle des travaux sur le fonds d'autrui, le maire doit se substituer au propriétaire de la construction ou de l'installation, et mettre en œuvre à l'égard des tiers la procédure de l'article R134-5 du code forestier. Cependant, en cas d'absence d'autorisation de pénétrer sur le fonds voisin, le maire peut engager une procédure de référé auprès du tribunal de grande instance ; il peut également, le cas échéant, pourvoir d'office aux travaux sans avoir recours à une décision de justice, du fait des dispositions législatives expresses.

2 - Procédure comptable (article L134-9 du code forestier)

Les dépenses auxquelles donnent lieu les travaux d'office sont des dépenses obligatoires pour la commune.

Une fois les travaux de débroussaillage réalisés, le maire émet un titre de perception du montant correspondant aux travaux effectués, à l'encontre des propriétaires intéressés. Il est procédé au recouvrement de cette somme au bénéfice de la commune comme en matière de créances de l'Etat étrangères à l'impôt et au domaine.



**PRÉFÈTE
DU GARD**

*Liberté
Égalité
Fraternité*

Porter à connaissance (PAC) sur le risque feu de forêt



2017_Crédits_Photos_SDIS30

SOMMAIRE

Préambule	p 3
I - État des lieux dans le Gard	p 3
II - Cadre juridique du PAC	p 3
III - Caractéristiques de la carte d'aléa feu de forêt	p 4
IV - Principes applicables en planification et aux documents d'urbanisme	
1) principes généraux relatifs à l'urbanisation des zones à risque feux de forêt	p 5
2) préconisations applicables par type d'aléa	p 6
3) Quand utiliser ce porter à connaissance (PAC) ?	p 11
V - Prévention et information	
1) Prévention par les Obligations légales de débroussaillage (OLD)	p 12
2) Information obligatoire sur le risque	p 13

Annexes

Annexe 1 : Typologies et définitions

Annexe 2 : Guide de normalisation des interfaces aménagées

Annexe 3 : Guide des OLD

Annexe 4 : Mesures relatives aux infrastructures et équipements de lutte

Annexe 5 : Dispositions destinées à améliorer l'autoprotection des bâtiments

Annexe 6 : Appréciation du niveau d'aléa subi pour l'instruction des autorisations d'urbanisme

Annexe 7 : Mesures permettant de diminuer le risque démarrage d'un incendie ou l'intensité du feu

Annexe 8 : Textes applicables

Préambule

Le présent porter à connaissance à vocation à être un outil de travail et d'aide à la décision en ce qui concerne :

- l'élaboration ou la révision de vos documents de planification,
- l'instruction des demandes d'autorisation d'urbanisme pour l'application de l'article R. 111-2 du code de l'urbanisme .

I- État des lieux dans le Gard

Le département du Gard, boisé sur 50% de son territoire, fait partie des trente-deux départements identifiés dans le code forestier comme devant faire l'objet d'un Plan Départemental de Protection des Forêts contre les Incendies (PDPFCI) qui définit la politique de prévention en la matière à mettre en œuvre au niveau départemental.

Son climat est de type méditerranéen avec de fortes nuances locales **est soumis au risque incendie de forêt** : les zones basses (Garrigues, Costières, basses Cévennes et vallée du Rhône), à température les plus hautes, ont les plus faibles précipitations. Il en résulte une sécheresse estivale très prononcée, accentuée par les vents fréquents et violents (mistral) qui accélèrent la dessiccation des végétaux et favorisent leur embrasement.

Le risque feu de forêt résulte d'un croisement entre **l'aléa feu de forêt** (occurrence et intensité d'un feu de forêt) et l'exposition au risque des biens et des personnes (**enjeux**), ainsi que de l'existence et de la qualité des équipements de défense contre l'incendie utilisable (**défendabilité**).

En région méditerranéenne, **les zones de contact entre l'urbanisation et les massifs forestiers** (interfaces habitat-forêt) sont **très fortement vulnérables** aux incendies de forêt et concentrent également la plupart des départs de feu.

En étendant jusqu'à 200 mètres la superficie de chaque massif forestier, landes et garrigues, on obtient **un ensemble d'espaces exposés aux risques d'incendie**.

II- Cadre juridique du PAC

Le porter à connaissance est défini par l'article L132-2 du code de l'urbanisme.

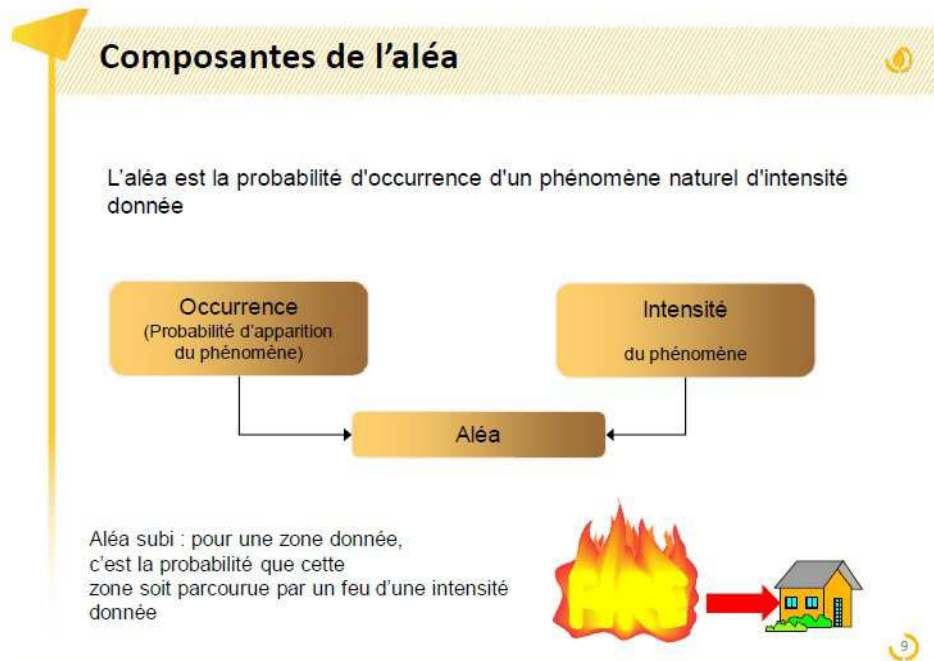
Il permet de transmettre en amont de la démarche de planification, aux porteurs de ScoT, de PLU (communaux ou intercommunaux) et des cartes communales, les informations qui leur sont nécessaires ou qui peuvent leur être utiles pour l'élaboration ou la révision de leurs documents d'urbanisme. L'article R. 132-1 du code de l'urbanisme prévoit l'élaboration d'un PAC pour l'élaboration ou la révision des ScoT, PLU et cartes communales.

Dans les autres cas de figure (PLU ou SCOT approuvés), le présent PAC est un outil d'aide à la décision pour les demandes d'actes d'occupation des sols en application de l'article R111-2 du code de l'urbanisme.

III - Caractéristiques de la carte d'aléa feu de forêt

L'aléa feu de forêt, objet du présent porter à connaissance, correspond à l'**intensité d'un incendie sur un territoire donné avec une probabilité d'apparition du phénomène identique quelque soit le territoire concerné.**

Il s'agit de l'aléa d'incendie subi auquel sont exposés les personnes et les biens du fait de leur proximité avec le massif forestier (incendie de forêt menaçant les zones urbanisées).



La carte d'aléa ci-jointe a été actualisée en 2021 suite à une étude ayant abouti à des modélisations informatiques de propagation et d'intensité des feux en prenant en compte les vents dominants, la topographie, le type de végétation et les données enregistrées sur feux. Cette nouvelle carte est réalisée à une échelle plus précise que la précédente (2001 actualisée en 2012). Elle permet notamment de prendre en compte l'évolution des surfaces forestières et de la nature des peuplements.

S'agissant de la lecture de la carte, il est précisé que :

- l'aléa très fort représente le niveau le plus élevé de l'aléa,
- la carte a été réalisée au 1/10 000e et est restituée à cette échelle.

La carte d'aléa indique le niveau d'exposition potentiel d'un secteur au feu de forêt et ne peut être utilisée pour déterminer avec certitude le niveau réel de cette exposition.

Où porter votre attention ?

1. sur les **les espaces exposés aux risques d'incendies de forêt (massifs forestiers, landes et garrigues) et en priorité sur les zones d'interface habitat-forêt** qui sont les plus menacées par la progression des feux,
2. sur les constructions et installations situées en limite de massifs forestiers, car elles sont également un facteur important d'augmentation du risque d'incendie de forêt et sont exposées au rayonnement d'incendie de forêt,
3. sur les activités économiques, les loisirs, les infrastructures de transport qui peuvent être à l'origine de feux.

IV – Principes applicables en planification et aux actes d'occupation des sols

1) Principes généraux relatifs à l'urbanisation des zones à risque feux de forêt:

Le développement de l'urbanisation doit être privilégié en dehors des zones d'aléa feu de forêt, en prenant en compte la zone d'effet de propagation des feu par rayonnement¹ autour des massifs boisés.

Les principes généraux suivants sont à appliquer :

- **ne pas augmenter le linéaire d'interface forêt/urbanisation à défendre,**
- **ne pas créer d'urbanisation isolée,**
- **ne pas rajouter d'urbanisation dans les zones où le risque est important,**
- **bénéficier de voiries d'accès et d'hydrants suffisants, même pour les constructions déjà existantes,**

Exceptions:

Quelques soit le niveau d'aléa, certaines constructions, installations et aménagements peuvent être admis aux conditions suivantes : **ne pas aggraver le risque, être défendables (équipements de défense).**

Ces exceptions sont listées ci-après:

- **les installations et constructions techniques, sans présence humaine** (pas d'accueil de public de jour ni de nuit, de locaux de sommeil, ni de postes de travail) suivantes :

- **de service public ou d'intérêt collectif** d'emprise limitée (ex : antenne relais, poste EDF, voirie...);
- **nécessaires à la mise en sécurité d'une activité existante** (respect de la réglementation sanitaire ou sécurité... ex: STEU...);
- **nécessaires à une exploitation agricole ou forestière existante**, à l'exclusion des bâtiments d'élevage (sauf cas du point suivant);
- **bâtiments nécessaires l'élevage caprin ou ovin participant à l'entretien des espaces naturels et à la réduction du risque incendie de forêt**, sous réserve d'un projet d'aménagement pastoral validé par une structure compétente (chambre d'agriculture...);

- **les annexes** aux constructions existantes à usage d'habitation, **sans présence humaine prolongée ou la nuit** d'emprise limitée à 20m² (abris de jardin, abris voiture, garages, terrasses, piscines...);

- **les carrières**, sans création de logement, sous réserve de ne pas augmenter la vulnérabilité du secteur (pas de stockage d'explosifs ou de produits inflammables...).

Cas particuliers:

- **l'implantation de projets d'envergure soumis à évaluation environnementale pourra être étudiée quelque soit l'aléa** (exemple projet photovoltaïque, éolien...). **Cependant la décision devra prendre en compte cette évaluation,**

- **l'implantation d'aires de loisirs de plein air** (accrobranche, parcours sportifs...) ainsi que l'aire de stationnement et le local technique limité à 20m² (sanitaires, stockage de petit matériel, accueil) **pourra être étudiée au cas par cas mais uniquement en lisière de forêt.**

- **l'implantation de bâtiments agricoles ou d'habitation indispensable à l'exercice de l'activité agricole** pourront être étudiés au cas par cas en lisière de forêt.

1: Le rayonnement thermique correspond à l'un des processus de propagation des incendies. Il ne nécessite pas de contact matériel à l'inverse de la convection et de la conduction. Il est fonction de la nature de la végétation et de la pente.

2) Préconisations par niveau d'aléa :

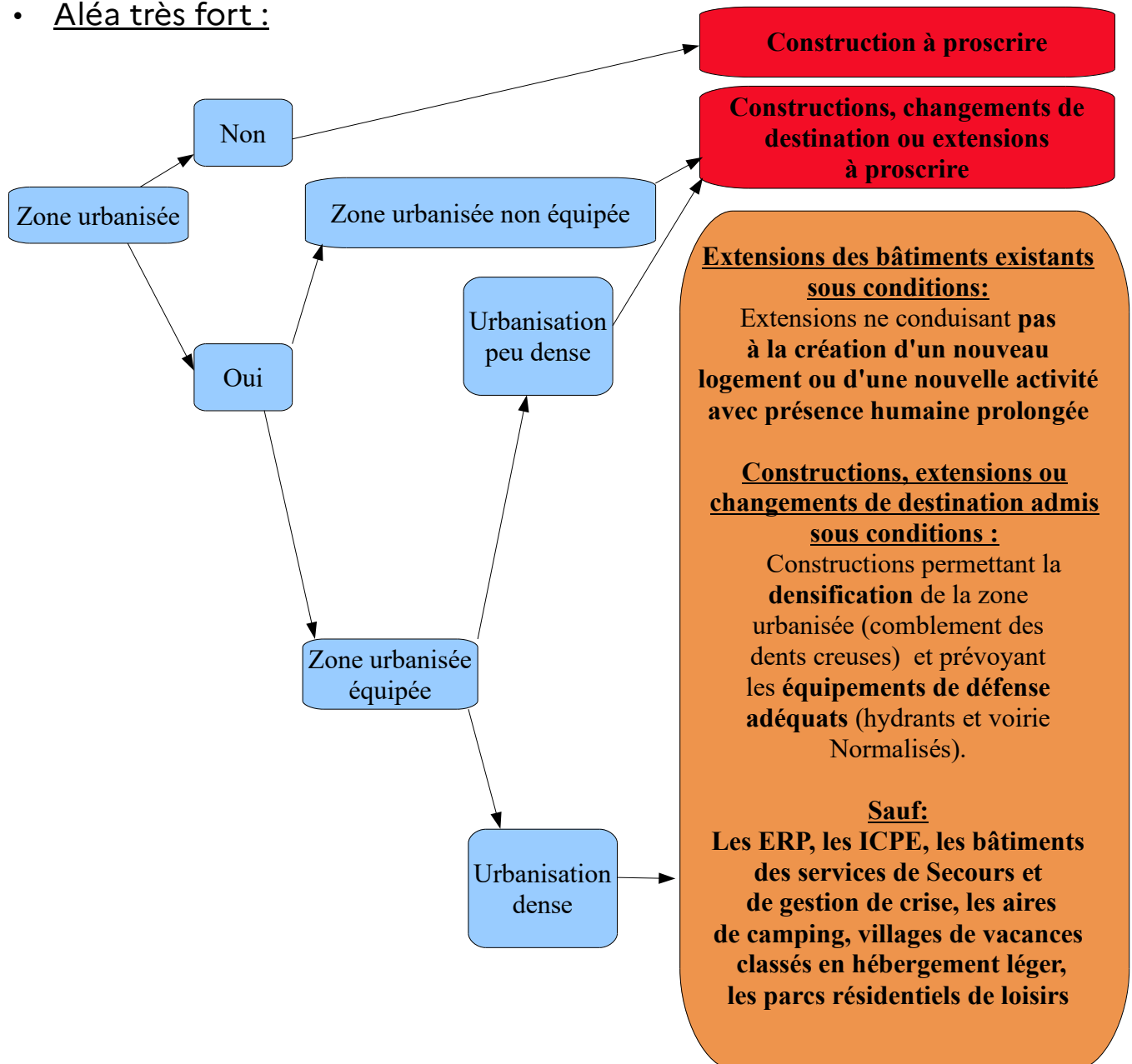
Les préconisations suivantes sont liées au niveau d'aléa feu de forêt, mais également :

- à la forme urbaine dans laquelle s'inscrit le projet,
- au niveau d'équipements de défense existants,
- le cas échéant, à la vulnérabilité du projet.
-

NB : les typologies et définitions sont explicitées en annexe 1

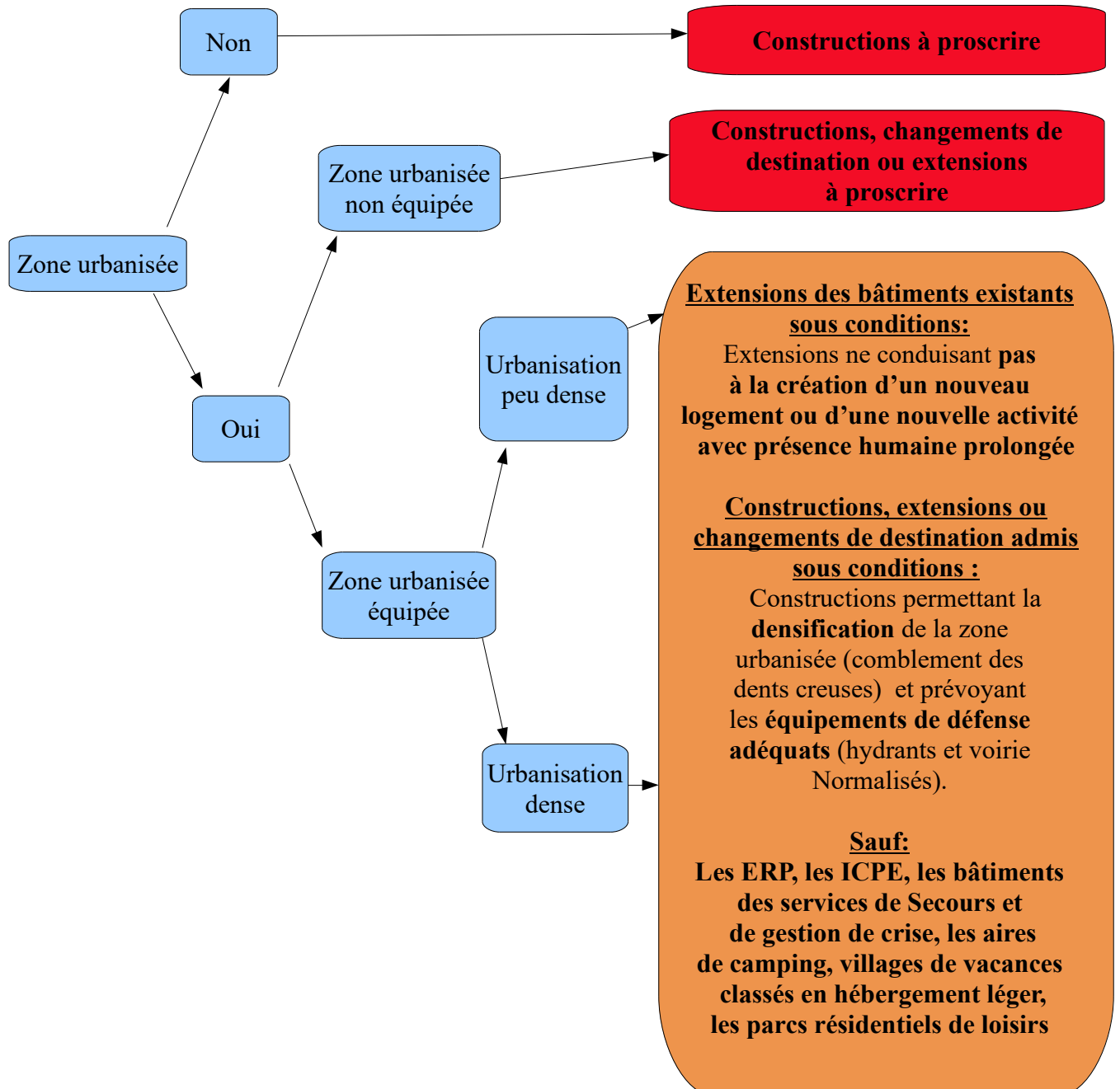
L'analyse de chaque projet doit être réalisée en prenant en compte l'aléa de la zone concernée et l'aléa des zones situées à proximité immédiate.

- Aléa très fort :



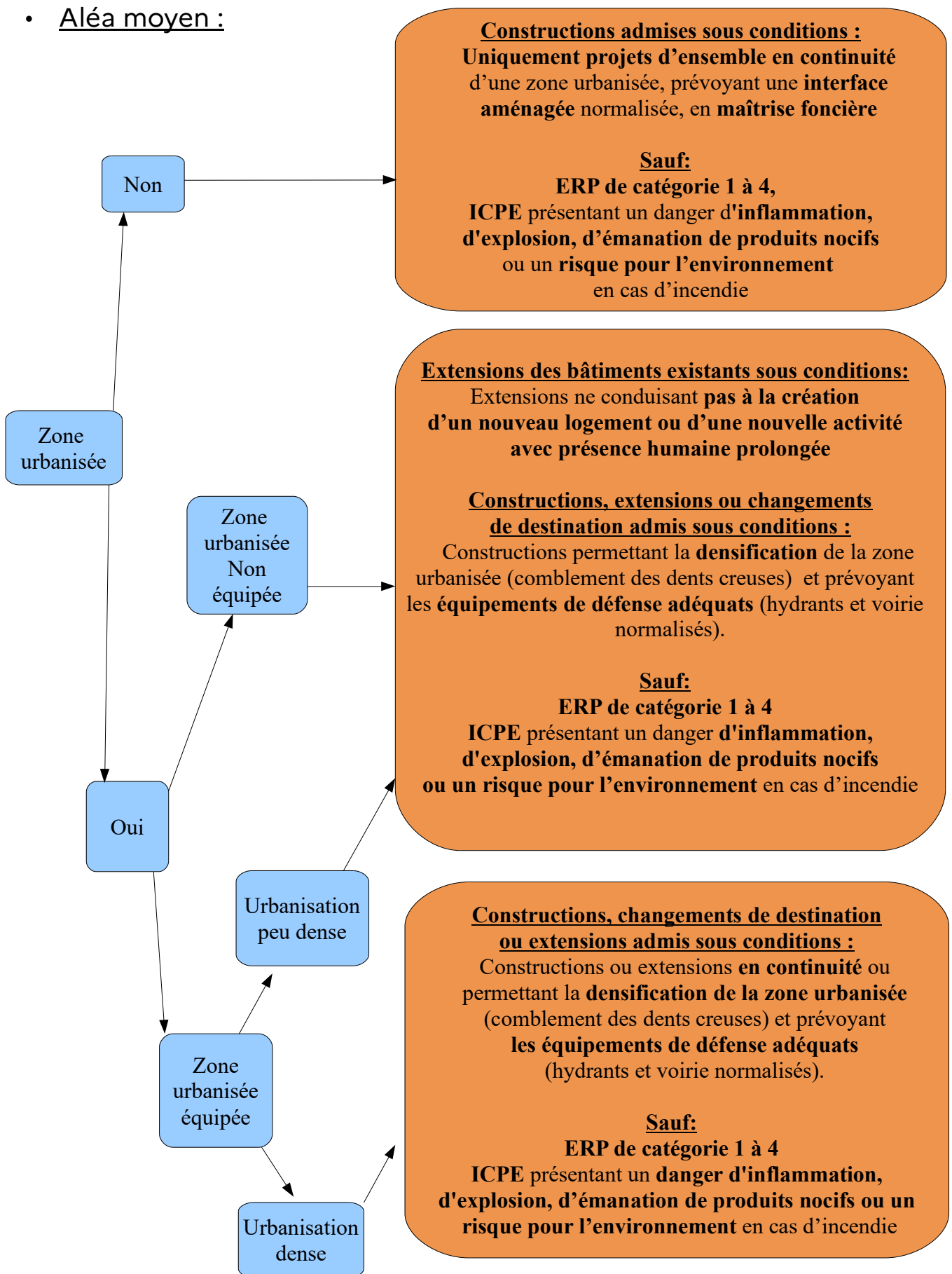
Rappel : un espace naturel ou agricole au contact direct de la zone urbanisée appartient à la zone non urbanisée

- Aléa fort :

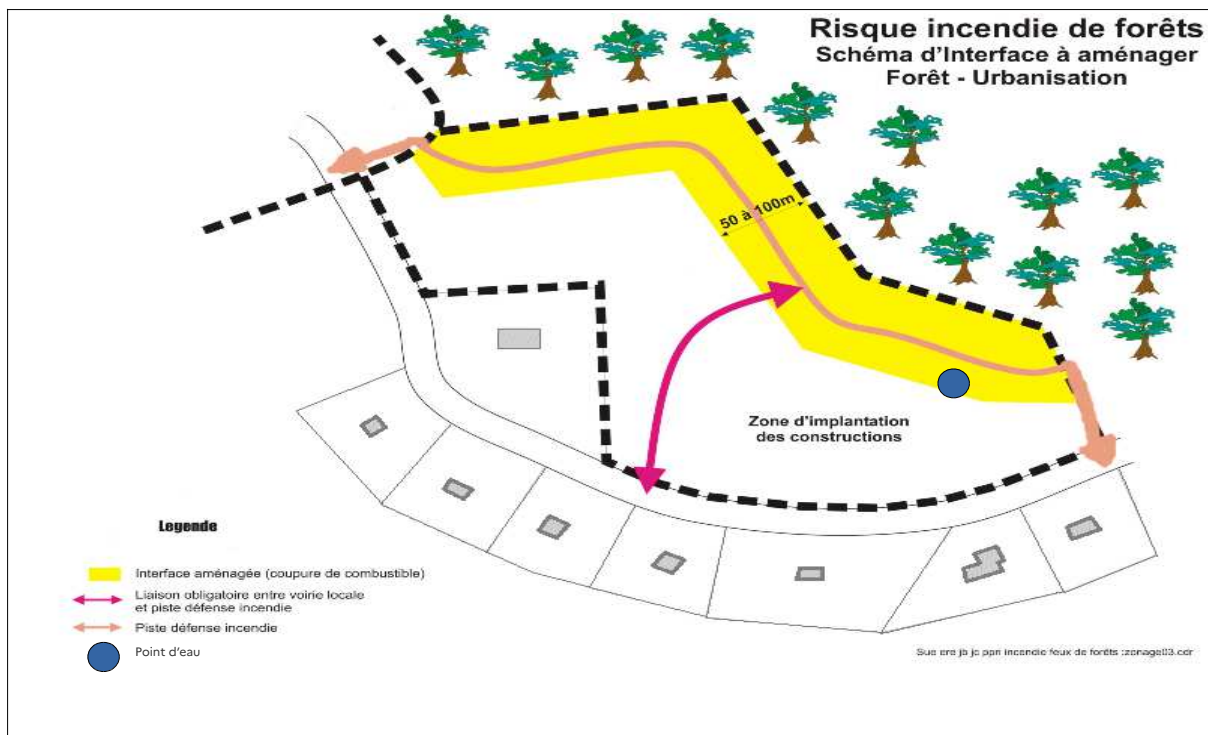


Rappel : un espace naturel ou agricole au contact direct de la zone urbanisée appartient à la zone non urbanisée

• Aléa moyen :

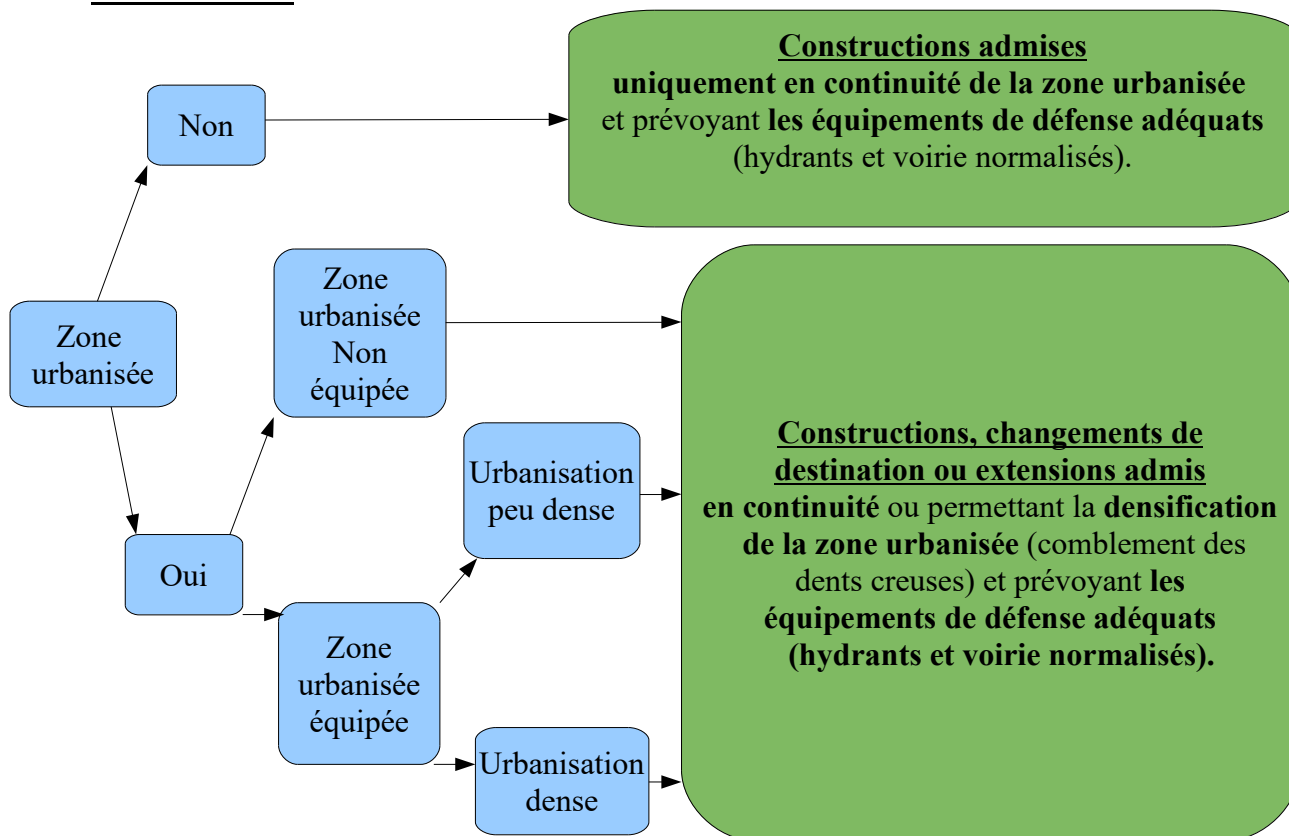


Rappel : un espace naturel ou agricole au contact direct de la zone urbanisée appartient à la zone non urbanisée



Exemple de **zone d'interface forêt/habitat de 50 à 100 m de profondeur** pour protéger les aménagements d'ensemble avec maîtrise foncière, **hydrants normalisés et voirie normalisée périphérique et bouclante autour du projet** (Annexe 1 : guide de normalisation des interfaces aménagées)

- Aléa faible:



Rappel : un espace naturel ou agricole au contact direct de la zone urbanisée appartient à la zone non urbanisée

Le tableau ci-après synthétise les principes généraux de prévention du risque à intégrer dans le règlement, les documents graphiques et les OAP du PLU (ces principes sont détaillés en fonction du niveau d'aléa subi dans les schémas précédents) :

	Zone non urbanisée	Zone urbanisée non équipée	Zone urbanisée équipée	
			Urbanisation peu dense	Urbanisation dense
Aléa très fort	Constructions à proscrire	Constructions, changements de destination ou extensions à proscrire	Constructions, changements de destination ou extensions à proscrire	Constructions, changement de destination, ou extensions admis sous conditions
Aléa fort	Constructions à proscrire	Constructions, changements de destination ou extensions à proscrire	Constructions, changement de destination, ou extensions admis sous conditions*	
Aléa moyen	Constructions admises sous conditions	Constructions, extensions ou changements de destination admis sous conditions	Constructions, extensions ou changements de destination admis sous conditions	
Aléa faible	Constructions admises uniquement en continuité de la zone urbanisée et prévoyant les équipements de défense adéquats (hydrants et voirie normalisés).	Constructions, changements de destination ou extensions admis en continuité ou permettant la densification de la zone urbanisée (comblement des dents creuses) et prévoyant les équipements de défense adéquats (hydrants et voirie normalisés).		

Rappel : un espace naturel ou agricole au contact direct de la zone urbanisée appartient à la zone non urbanisée

3) Quand utiliser ce porter à connaissance (PAC) ? :

- Lors de l'élaboration ou révision du plan local d'urbanisme (PLU)

L'intégration du risque feux de forêt devra être réalisée dans les différentes pièces du PLU :

1. **Rapport de présentation** : un chapitre rappelant le risque et les justifications des choix d'aménagement ;
2. **Règlement graphique** (en application des dispositions de l'article R.151-34 1° du code de l'urbanisme) : en faisant apparaître, les secteurs sur lesquels l'exposition au risque d'incendie implique des règles particulières d'urbanisme. Cette délimitation résulte d'un travail de zonage à l'échelle de la commune.
3. **Règlement** : rappeler le risque dans le caractère de la zone, et intégrer des prescriptions réglementaires afin de réduire, autant que possible les conséquences du risque.
4. **Annexes techniques** : joindre la carte de zonage des Obligations Légales de Débroussaillage (OLD) , comme c'est prévu dans l'article L134-15 du Code Forestier.
5. **OAP** : mentionner les conditions et dispositions spécifiques à cet aménagement en justifiant le choix de la zone compte tenu de son exposition au risque incendie de forêt et en précisant les mesures prévues pour réduire le risque incendie de forêt.

Tout projet de PLU allant à l'encontre des préconisations du présent PAC **devra être argumenté à l'écrit et justifié par une étude spécifique** prouvant que le zonage proposé est compatible avec le niveau d'aléa ou requalifiant le niveau d'aléa.

- Lors de la délivrance des autorisations d'urbanisme

Toute décision d'urbanisme **doit tenir compte des préconisations de ce PAC.**

En cas de sinistre, **la responsabilité du maire** ayant délivré les autorisations d'urbanisme **peut être engagée** si les préconisations de ce PAC n'ont pas été suivies.

Un permis de construire peut être délivré sous conditions ou refusé, si les occupants de la future construction devaient être exposés à un risque certain et prévisible de nature à **mettre gravement en danger leur sécurité.**

Toute décision allant à l'encontre des préconisations du présent PAC **devra être argumentée dans la décision d'urbanisme² et/ou justifiée par une étude spécifique au projet** prouvant que celui-ci est réalisable malgré le niveau d'aléa ou en requalifiant le niveau d'aléa.

Concernant la connaissance et la caractérisation du risque, la carte d'aléa subi feu de forêt est l'un des éléments, au même titre que les conditions de desserte, ou le passage d'un feu recensé dans le passé, qui doivent être pris en compte dans les procédures et les actes d'urbanisme pour **évaluer l'atteinte éventuelle à la sécurité publique** (articles R 111-2 du code de l'urbanisme) **même en zone U du PLU** (cf Annexe 5).

2 Exemples de mesures permettant de diminuer le risque démarrage d'un incendie ou l'intensité du feu en Annexe 6.

V – Prévention et information des citoyens

1) Prévention par les Obligations légales de débroussaillage (OLD)

Objectif général : en cas d'incendie, les habitants doivent **pouvoir se confiner en sécurité** dans leur habitation (Annexe 2 : Guide des OLD).

Dans le Gard, l'**arrêté préfectoral n° 2013008-0007 du 8 janvier 2013** relatif au débroussaillage réglementaire précise les zones d'application.

Le maire assure le contrôle de la bonne exécution des obligations de débroussaillage réglementaire sur les espaces privés.

La cartographie des zones relevant des obligations légales de débroussaillage est consultable sur le site :

<http://carto.geo-ide.application.developpement-durable.gouv.fr/461/OLD.map>

Les obligations légales de débroussaillage s'appliquent sur les parcelles situées à **moins de 200 mètres d'un massif forestier**.

L'article L.131-10 du code forestier définit le débroussaillage :

" On entend par débroussaillage pour l'application du présent titre les opérations de réduction des combustibles végétaux de toute nature dans le but de diminuer l'intensité et de limiter la propagation des incendies. Ces opérations assurent une rupture suffisante de la continuité du couvert végétal. Elles peuvent comprendre l'élagage des sujets maintenus et l'élimination des rémanents de coupes.

Le représentant de l'Etat dans le département arrête les modalités de mise en œuvre du débroussaillage selon la nature des risques. "

L'article L134-6 du code forestier précise les situations pour lesquelles s'applique cette obligation de débroussaillage :

1° Aux abords des constructions, chantiers et installations de toute nature, sur une profondeur de 50 m ; le maire peut porter cette obligation à 100 m ;

2° Aux abords des voies privées donnant accès à ces constructions, chantiers et installations de toute nature, sur une profondeur fixée par le préfet dans une limite maximale de 10 m de part et d'autre de la voie ;

3° Sur les terrains situés dans les zones urbaines délimitées par un PLU rendu public ou approuvé, ou un document d'urbanisme en tenant lieu ;

4° Dans les zones urbaines des communes non dotées d'un PLU ou d'un document d'urbanisme en tenant lieu ; le représentant de l'État dans le département peut, après avis du conseil municipal et de la commission départementale compétente en matière de sécurité et après information du public, porter l'obligation énoncée au 1° au-delà de 50 m, sans toutefois excéder 200 m ;

5° Sur les terrains servant d'assiette à l'une des opérations régies par les articles L.311-1 (zone d'aménagement concerté - ZAC-), L. 322-2 (association foncière urbaine – AFU-) et L.442-1 (lotissements) du code de l'urbanisme ;

6° Sur les terrains mentionnés aux articles L.111-25 et L.443-1 à L. 443-3 (campings et parcs



Débroussaillage type

résidentiels de loisirs) et **L. 444-1** (terrains aménagés pour l'installation de résidences mobiles constituant l'habitat permanent de leurs utilisateurs) du même code.

Les obligations à caractère permanent qui doivent être annexées au PLU sont celles mentionnées aux 3°, 5° et 6°. Cette annexion relève de votre compétence comme en dispose l'article L. 134-15 du code forestier. Même si l'annexion des autres situations ne revêt pas un caractère obligatoire, il est cependant opportun d'intégrer une carte reprenant l'intégralité des situations dans lesquelles les obligations légales de débroussaillage s'appliquent.

2) Information obligatoire sur le risque

◆ **Le Dossier Départemental des Risques Majeurs (DDRM):**

Un des moyens essentiels de la prévention est l'adoption par les citoyens de comportements adaptés aux menaces.

La loi du 22 juillet 1987 a instauré le droit des citoyens à une information sur les risques majeurs auxquels ils sont soumis, ainsi que sur les mesures de sauvegarde (article L 125-2 du code de l'environnement).

La première de ces mesures d'information est le présent Dossier Départemental des Risques Majeurs (**DDRM**), établi par le Préfet de département.

Le DDRM est consultable en préfecture, sous-préfecture et dans toutes les mairies du département :

✓ **Il est téléchargeable sur le site internet de la préfecture :**

<http://www.gard.gouv.fr/Politiques-publiques/Securite-et-protection-de-la-population/Risques/Dossier-Departemental-des-Risques-Majeurs-DDRM>

◆ **Le Document d'Information Communal sur les Risques Majeurs (DICRIM) :**

A partir du DDRM, la commune doit réaliser son Document d'Information Communal sur les Risques Majeurs (**DICRIM**), consultable en mairie par tout citoyen.

Le DICRIM indique **les mesures de prévention, de protection et de sauvegarde** (dont les consignes de sécurité) relatives aux risques auxquels est soumise la commune.

Il est **élaboré par le maire** qui informe ses citoyens de son existence par voie d'affichage et le met à disposition en mairie pour une libre consultation (art R125-10 et 11 du code de l'environnement).

◆ **Le Plan Communal de Sauvegarde (PCS) :**

Le PCS est **obligatoire** pour les communes dotées d'un Plan de Prévention des Risques (PPR) ou d'un Plan Particulier d'intervention (PPI) et **doit être révisé tous les 5 ans**.



Il est rédigé **dans un délai de deux ans** à compter de la date d'approbation par le préfet du département du plan particulier d'intervention ou du plan de prévention des risques naturels, ou à compter de la date de publication du présent décret lorsque ces plans existent à cette date.

Dans le Gard il existe **six Plans de Prévention des Risques Incendies de Forêt (PPRIF) sur les communes de Caveirac, Clarensac, Cabrières, Poulx, Langlade et Villeneuve-lez-Avignon**.

La réalisation d'un PCS est cependant fortement conseillée pour toutes les municipalités car la commune est un maillon essentiel de l'organisation générale de la sécurité civile.

Le PCS est un outil utile au maire dans son rôle d'acteur majeur de la gestion d'un événement de sécurité civile.

✓ **Un guide méthodologique est disponible sur le site : <http://www.gard.gouv.fr/Politiques-publiques/Securite-et-protection-de-la-population/Securite-civile/Plan-communal-de-sauvegarde>**

 [décret du 2005-1156 du 13 septembre 2005](#) , pris en application de l'article 13 de la  [loi n° 2004-811 du 13 août 2004 relative à la modernisation de la sécurité civile](#)

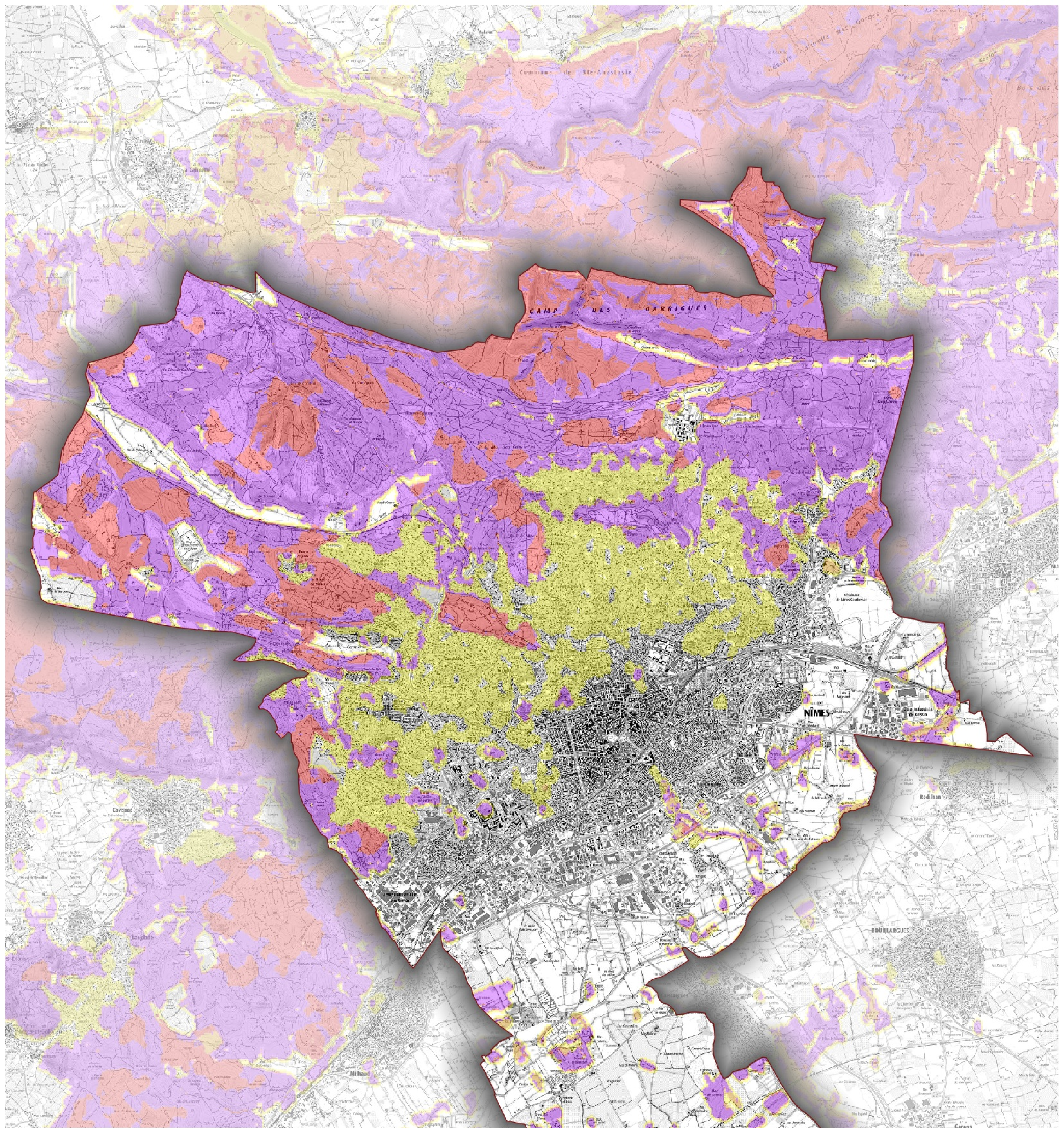
◆ **L'information donnée aux acquéreurs et locataires (IAL) :**

L'information sur l'état des risques est une obligation à la charge des vendeurs ou bailleurs lors des transactions immobilières pour les biens situés dans un périmètre de PPRIF ou ayant fait l'objet d'une reconnaissance de CAT NAT.

Les éléments des 6 PPRIF précités doivent figurer dans l'IAL.

De plus l'article L. 134-16 du code forestier précise que *«le cédant informe le futur propriétaire de l'obligation de débroussailler. A l'occasion de toute conclusion ou renouvellement de bail, le propriétaire porte ces informations à la connaissance du preneur.»*

Les notaires du Gard ont reçu un rappel dans ce sens, de la part de la préfète du Gard en juin 2021.



Carte de l'aléa feu de forêt subi
Commune de Nîmes

- Niveau d'aléa**
- Hors forêt
 - Faible
 - Moyen
 - Fort
 - Très fort



0 700 1 400 m

